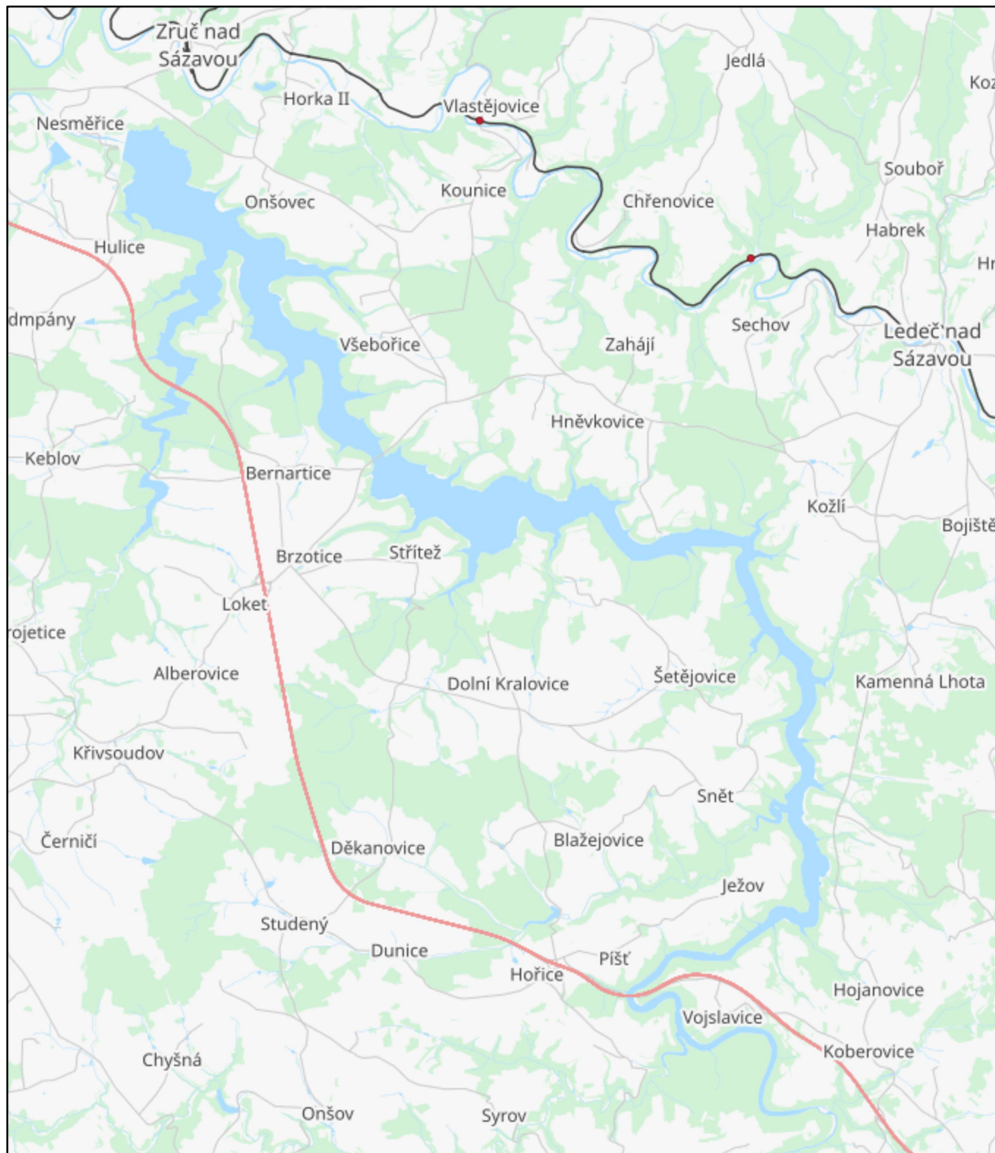



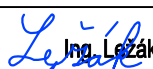



VD Želivka – ochranná opatření OP VN – revize dopravního značení



Projektant:  DIPRO, spol. s r.o. [®] Dopravní a inženýrské projekty, projektová, inženýrská a konzultační kancelář Modřanská 11 / 1387, 143 00 Praha 12 IČO 48592722		
Investor:  Povodí Vltavy, státní podnik Holečkova 8 Praha 5 150 24	Vypracoval: kolektiv	Kontrola:  Ing. Zrzavý
Místo stavby: v.n. Švihov	Odp. proj.:  Ing. Ležák	Zak. číslo: 23-001-12
Stavba: VD Želivka – ochranná opatření OP VN – revize dopravního značení	Ved. projektu:  Ing. Polič, Ph.D.	Datum vyprac.: 01/2024
		Stupeň: STANOVENÍ DZ


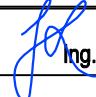


OBSAH:

- A TECHNICKÁ ZPRÁVA
- B PŘEHLEDNÁ SITUACE

Projektant:



DIPRO, spol. s r.o.[®]
Dopravní a inženýrské projekty,
projektová, inženýrská a konzultační kancelář
Modřanská 11 / 1387, 143 00 Praha 12
IČO 48592722

Investor:  POVODÍ VLTAVY	Povodí Vltavy, státní podnik Holečkova 8 Praha 5 150 24	Vypracoval: Ing. Ležák	Kontrola:  Ing. Zrzavý
		Odp. proj.:  Ing. Ležák	Zak. číslo: 23-001-12
Místo stavby: v.n. Švihov	Ved. projektu:  Ing. Polič, Ph.D.	Datum vyprac.: 01/2024	
Stavba: VD Želivka – ochranná opatření OP VN – revize dopravního značení	Stupeň: STANOVENÍ DZ	Měřítko:	
	Výkres: TECHNICKÁ ZPRÁVA	Číslo výkresu: A	

Stanovení místní úpravy provozu na PK

A – Technická zpráva

1. Identifikační údaje

Údaje o stavbě

Název akce: VD Želivka – ochranná opatření OP VN – revize dopravního značení

Místo akce: v.n.Švihov, okres Benešov

Předmět dokumentace: Stanovení místní úpravy provozu na PK

Údaje o stavebníkovi

Údaje o žadateli: Povodí Vltavy, státní podnik
Holečkova 3178/8
150 00 Praha 5 - Smíchov

Údaje o zpracovateli dokumentace

Hlavní projektant: DIPRO, spol. s r.o.

Sídlo společnosti: DIPRO, spol. s r.o.
Modřanská 11/1387,
143 00 Praha 4

Kancelář a korespondenční adresa: DIPRO, spol. s r.o.
Na Záhonech 27/884,
141 00 Praha 4 - Michle
IČO 485 92 722
DIČ CZ 48592722

Ing. Daniel Polič, Ph.D. – autorizovaný inženýr v
oboru dopravní stavby ČKAIT 0011639

Vypracoval: kolektiv

Číslo smlouvy objednatele: 1/2023

Číslo smlouvy poskytovatele: 23-001-12

Datum: 01/2024

2. Stručný technický popis se zdůvodněním navrženého řešení

Obsahem projektové dokumentace je revize současného SDZ, které se týká ochrany vodního zdroje Švihov. Součástí dokumentace je návrh úpravy stávajícího SDZ a doplnění nového SDZ v zadané oblasti.

3. Vyhodnocení průzkumů a podkladů, včetně jejich užití v dokumentaci

Základním vstupním podkladem byla obdržená data od investora akce – Povodí Vltavy, státní podnik o poloze stávajícího dopravního značení vztahující se k ochraně vodního zdroje Švihov.

Podklady vlastní

- Digitální podklad polohy stávajícího SDZ (Povodí Vltavy, státní podnik)
- Digitální podklad hranice OPVZ II – vnitřní (Povodí Vltavy, státní podnik)
- Místní průzkum (05/2023)
- Pořízení fotodokumentace (05,08/2023)
- Průzkum stávajícího dopravního značení

Doplňující mapové podklady

- katastrální mapa digitální RÚIAN
- mapový podklad (© 2023 OpenStreetMap)
- mapový podklad (© 2023 ČÚZK)
- mapový podklad (© 2023 mapy.cz)

4. Revize svislého dopravního značení

Řešené území

Lokalita je charakterizována vodní nádrží Švihov a vymezena její hranicí ochranného pásma vodního zdroje OPVZ II – vnitřní. Řešená lokalita se nachází na území 2 krajů – Středočeský kraj a Kraj Vysočina a na území 4 okresů – Benešov, Havlíčkův Brod, Kutná Hora a Pelhřimov. Rozsah řešeného území je patrný z přílohy **B. Přehledná situace**.

Stávající SDZ

Předmětem revize DZ v tomto projektu je stávající SDZ vztahující se k ochraně vodního zdroje umístěné, buď na hranici OPVZ II – vnitřní vodní nádrže Švihov. Poloha stávajícího SDZ byla známa z obdržených digitálních podkladů investora – Povodí Vltavy, státní podnik.

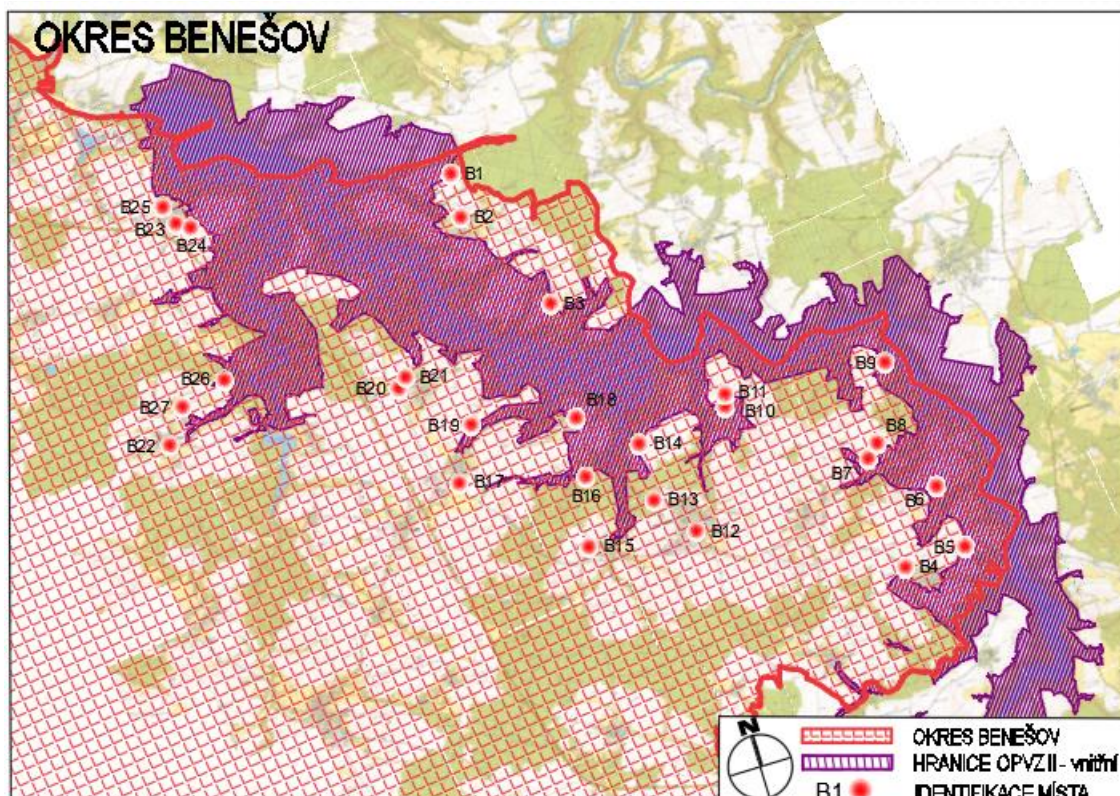
Primárně se jednalo o zmapování SDZ B19 – Zákaz vjezdu vozidel přepravujících náklad, který může způsobit znečištění vody a dále o SDZ B1+E13 – Zákaz vjezdu všech motorových vozidel s dodatkovou tabulkou „mimo Povodí Vltavy s.p. a mimo dopravní obsluhy.

Na základě provedeného pasportu SDZ, ochranného pásma OPVZ II - vnitřní a stávající komunikační sítě byl proveden návrh na úpravu a doplnění SDZ.

Návrh SDZ v okrese Benešov

Každá navrhovaná úprava dopravního značení v rámci tohoto stanovení místní úpravy provozu na PK obsahuje identifikační číslo, popis umístění DZ, situační výřez s vyznačenou příslušnou svislou dopravní značkou a poté fotografii dopravní značky ve stávajícím stavu (pokud se nejedná o zcela novou svislou dopravní značku) a nově navrhované svislé dopravní značení. Situační výřez a fotografie jsou vždy v tomto pořadí zleva. Červenou barvou je vyznačeno nové svislé dopravní značení, růžovou barvou je označeno stávající dopravní značení.

V přiložené situaci jsou znázorněny pozice návrhu úpravy SDZ v okrese Benešov, které jsou zvýrazněny červeně s identifikačním popisem.



V okrese Benešov je uvažováno celkově s úpravou 27x SDZ, které podléhá stanovení DZ.

B1

Křižovatka silnic II/336 a III/3312, u obce Radíkovice, k.ú. Všebořice u Dolních Kralovic
 Navrhujeme umístit nové SDZ B19 + E3a – „700 m“ (Zákaz vjezdu vozidel přepravujících náklad, který může způsobit znečištění vody + Vzdálenost) na tuto křižovatku jako návěst ke stávajícímu dopravnímu značení.



B2

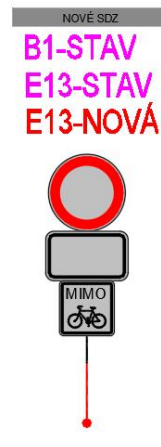
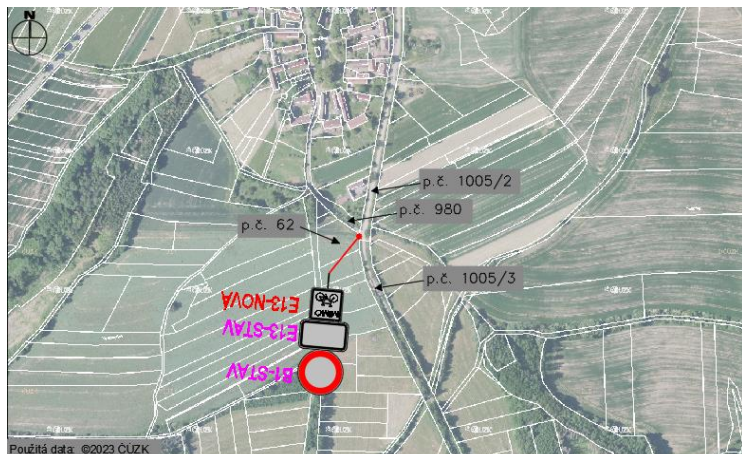
Křižovatka v obci Všebořice na silnici III/3311 s místní komunikací, k.ú. Všebořice u Dolních Kralovic
 Navrhujeme umístit nové SDZ B19 + E3a – „200 m“ (Zákaz vjezdu vozidel přepravujících náklad, který může způsobit znečištění vody + Vzdálenost) na tuto křižovatku jako návěst ke stávajícímu dopravnímu značení.



B3

V obci Bezděkov, k. ú. Bezděkov u Dolních Kralovic

Navrhujeme doplnit stávající SDZ B1+E13 o dodatkovou tabulku E13 s textem „mimo“ a symbolem jízdního kola.



B4

Křižovatka silnice III/13020 s místní komunikací, obec Snět, k. ú. Snět

Navrhujeme umístit nové SDZ B19 + E3a – „600 m“ (Zákaz vjezdu vozidel přepravujících náklad, který může způsobit znečištění vody + Vzdálenost) na tuto křižovatku jako návěst ke stávajícímu dopravnímu značení.



B5

U Silnice III/13019, obec Snět, k. ú. Snět

Navrhujeme doplnit stávající SDZ B1 o dodatkovou tabulku E13 s textem „mimo“ a symbolem jízdního kola.



B6

U Silnice III/13019, u obce Dolní Rápotice, k. ú. Dolní Rápotice

Navrhujeme doplnit stávající SDZ B1+E13 o dodatkovou tabulku E13 s textem „mimo“ a symbolem jízdního kola.



B7

Silnice III/13019, obec Šetějovice, k.ú. Šetějovice

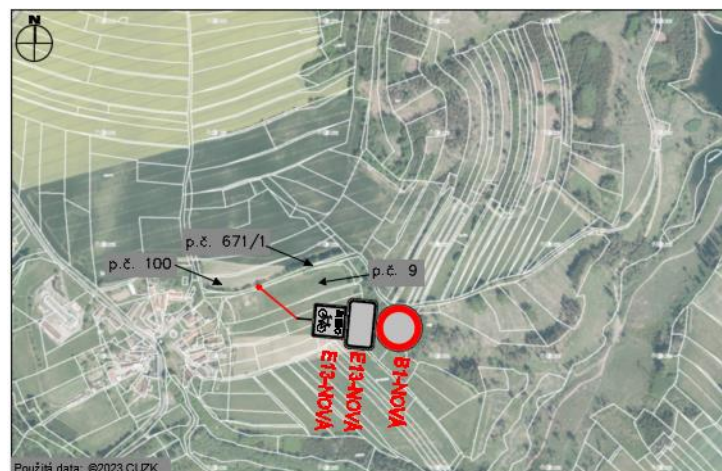
Navrhujeme přesunout SDZ B19 (Zákaz vjezdu vozidel přepravujících náklad, který může způsobit znečištění vody) do nové pozice. SDZ B19 bude přesunuto o 50 m a otočeno do opačného směru jízdy. Nově umístěné SDZ bude ve směru jízdy k obci Zahrádčice.



B8

U obce Šetějovice, k.ú. Šetějovice

Navrhujeme umístit SDZ B1+ 2x E13 (Zákaz vjezdu všech vozidel + text nebo symbol) na pozici stávajícího dopravního sloupku. Na dodatkové tabulce E13 bude text „Mimo povodí Vltavy, s. p. a mimo dopravní obsluhy“, druhá dodatková tabulka bude obsahovat text „mimo“ a symbol jízdního kola.



B9

Obec Šetějovice, k.ú. Žibřidovice

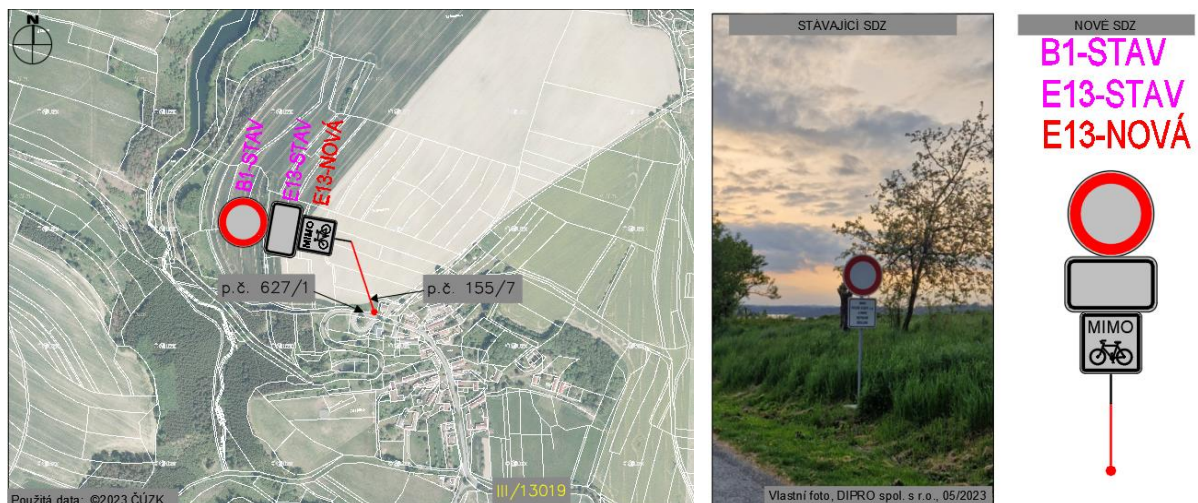
Navrhujeme umístit SDZ B1+ E13 (Zákaz vjezdu všech vozidel + text nebo symbol) na pozici stávajícího dopravního sloupku. Na dodatkové tabulce E13 bude text „Mimo povodí Vltavy, s. p. a mimo dopravní obsluhy“, druhá dodatková tabulka bude obsahovat text „mimo“ a symbol jízdního kola.



B10

U silnice III/13019, obec Dolní Kralovice, k. ú. Zahrádčice

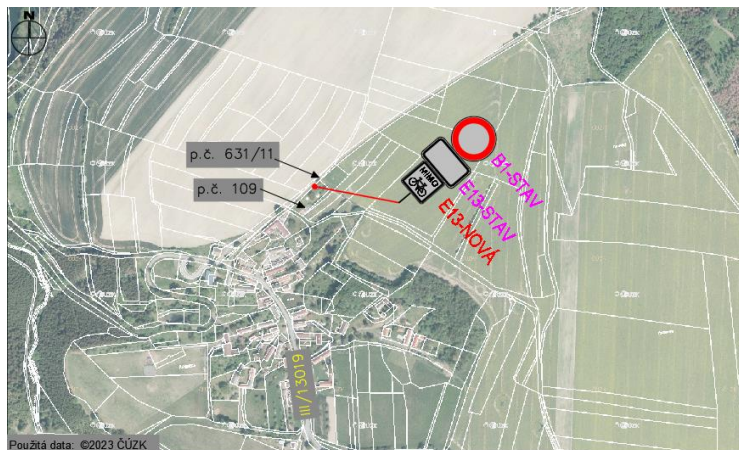
Navrhujeme doplnit stávající SDZ B1+E13 o dodatkovou tabulku E13 s textem „mimo“ a symbolem jízdního kola.



B11

Obec Dolní Kralovice, k.ú. Zahrádčice

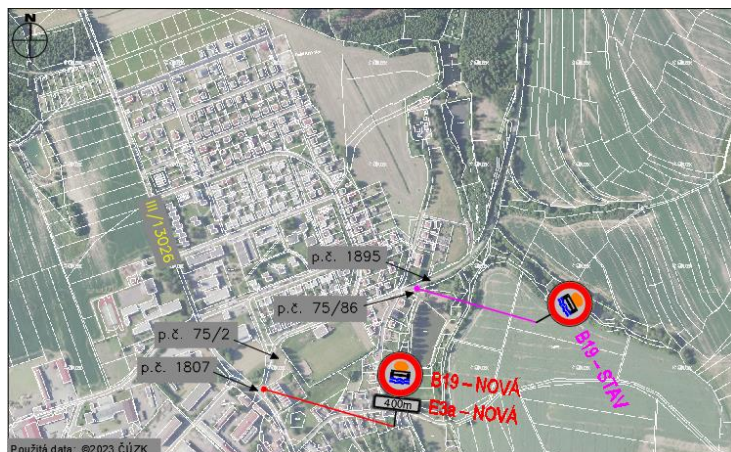
Navrhujeme doplnit stávající SDZ B1+E13 o dodatkovou tabulku E13 s textem „mimo“ a symbolem jízdního kola.



B12

Obec Dolní Kralovice, ulice Sportovní x 1. máje, k. ú. Dolní Kralovice

Navrhujeme umístit nové SDZ B19 + E3a – „400 m“ (Zákaz vjezdu vozidel přepravujících náklad, který může způsobit znečištění vody + Vzdálenost) na tuto křižovatku jako návěst ke stávajícímu dopravnímu značení.



B13

U obec Dolní Kralovice, k.ú. Tomice u Dolních Kralovic

Navrhujeme doplnit stávající SDZ B1+E13 o dodatkovou tabulku E13 s textem „mimo“ a symbolem jízdního kola.



B14

Komunikace bez názvu, u obce Dolní Kralovice, k. ú. Dolní Kralovice

Navrhujeme doplnit stávající SDZ B1+E13 o dodatkovou tabulku E13 s textem „mimo“ a symbolem jízdního kola.



B15

Obec Tomice, silnice III/11232, k.ú. Tomice u Dolních Kralovic

Navrhujeme přesunout SDZ B19 (Zákaz vjezdu vozidel přepravujících náklad, který může způsobit znečištění vody) do nové pozice. SDZ B19 bude přesunuto o 25 m na předcházející křižovatku z důvodu umožnění otočení nebo změny jízdy vozidla před hranicí OPVZ, na kterém je stávající SDZ umístěno.



B16

Křižovatka u obce Tomice, silnice III/11232, k.ú. Tomice u Dolních Kralovic

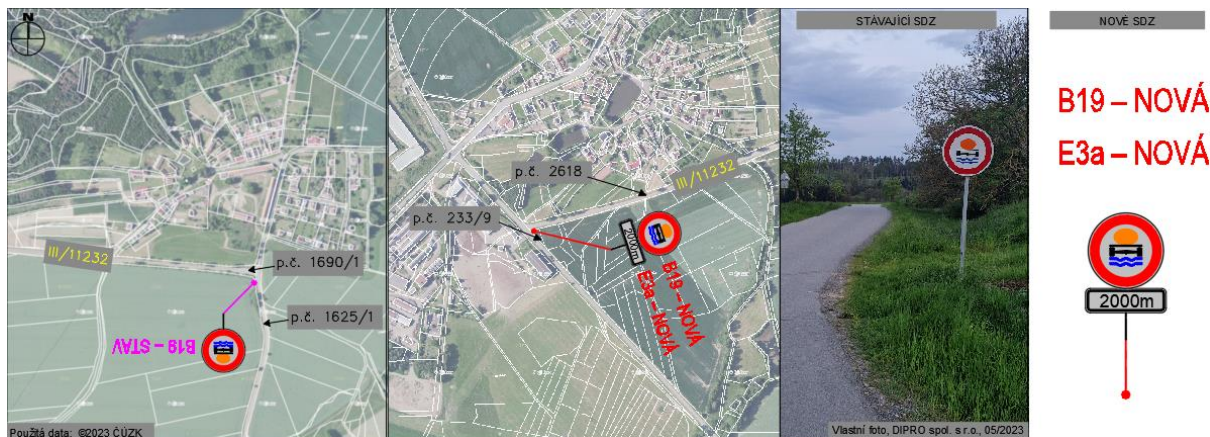
Navrhujeme umístit SDZ B1+ E13 (Zákaz vjezdu všech vozidel + text nebo symbol) na pozici stávajícího dopravního sloupku se stávajícím SDZ E13. Dodatková tabulka bude obsahovat text „mimo“ se symbolem jízdního kola.



B17

Křižovatka silnic III11232 x silnice III13020, k. ú. Dolní Kralovice

Navrhujeme umístit nové SDZ B19 + E3a – „2000 m“ (Zákaz vjezdu vozidel přepravujících náklad, který může způsobit znečištění vody + Vzdálenost) na tuto křižovatku jako návěst ke stávajícímu dopravnímu značení.



B18

Komunikace bez názvu, Obec Střítež, k. ú. Dolní Kralovice

Navrhujeme doplnit stávající SDZ B1+E13 o dodatkovou tabulku E13 s textem „mimo“ a symbolem jízdního kola.



B19

U silnice II/150, u obce Brzotice, k. ú. Dolní Kralovice

Navrhujeme doplnit stávající SDZ B1+E13 o dodatkovou tabulku E13 s textem „mimo“ a symbolem jízdního kola.



B20

Křižovatka III/11217 s místní komunikací v obci Bernartice, k. ú. Bernartice u Dolních Kralovic

Navrhujeme umístit nové SDZ B19 + E3a – „550 m“ (Zákaz vjezdu vozidel přepravujících náklad, který může způsobit znečištění vody + Vzdálenost) na tuto křižovatku jako návěst ke stávajícímu dopravnímu značení.



B21

Křižovatka III/11219 s místní komunikací v obci Bernartice, k. ú. Borovsko

Navrhujeme umístit nové SDZ B19 + E3a – „550 m“ (Zákaz vjezdu vozidel přepravujících náklad, který může způsobit znečištění vody + Vzdálenost) na tuto křižovatku jako návěst ke stávajícímu dopravnímu značení.



B22

Křižovatka silnice III11217 s místní komunikací v obci Keblov, k.ú Keblov

Navrhujeme umístit nové SDZ B19 + E3a – „300 m“ (Zákaz vjezdu vozidel přepravujících náklad, který může způsobit znečištění vody + Vzdálenost) na tuto křižovatku jako návěst ke stávajícímu dopravnímu značení.



B23

Obec Hulice, k. ú. Hulice

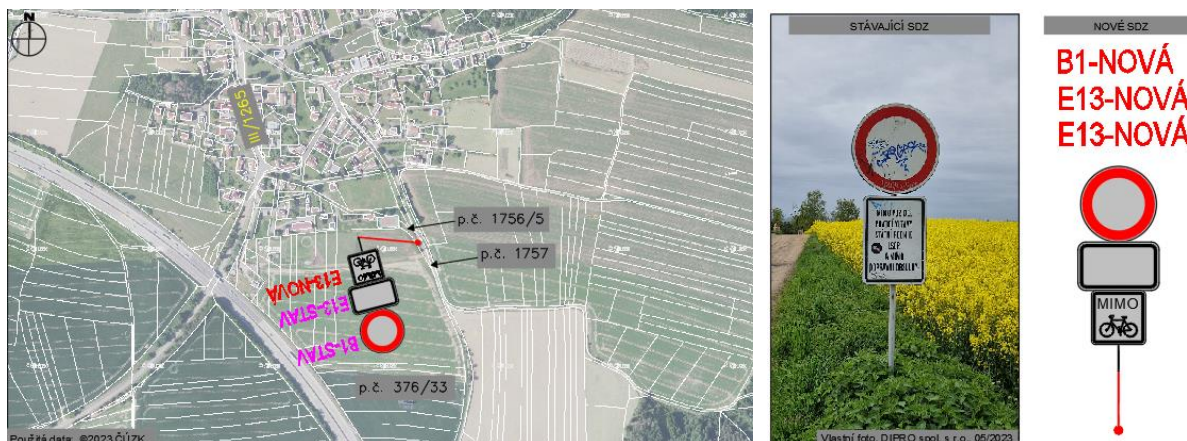
Navrhujeme doplnit stávající SDZ B1+E13 o dodatkovou tabulku E13 s textem „mimo“ a symbolem jízdního kola.



B24

Obec Hulice, k. ú. Hulice

Navrhujeme doplnit stávající SDZ B1+E13 o dodatkovou tabulku E13 s textem „mimo“ a symbolem jízdního kola.



B25

Křižovatka silnice III/1263 a silnice III/1265 obec Hulice, k. ú. Hulice

Navrhujeme umístit nové SDZ B19 + E3a – „250 m“ (Zákaz vjezdu vozidel přepravujících náklad, který může způsobit znečištění vody + Vzdálenost) na tuto křižovatku jako návěst ke stávajícímu dopravnímu značení.



B26

Silnice III/1262 mezi obcemi Sedice a Keblov, k.ú. Keblov

Navrhujeme umístit nové SDZ B19 (Zákaz vjezdu vozidel přepravujících náklad, který může způsobit znečištění vody) na hranici OPVZ za účelem ochrany vodního zdroje Švihov ve směru do obce Sedice.



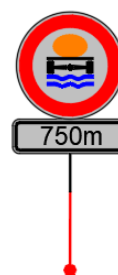
B27

Křižovatka silnice III/1262 s místní komunikací v obci Keblov, k.ú. Keblov

Navrhujeme umístit nové SDZ B19 + E3a – „750 m“ (Zákaz vjezdu vozidel přepravujících náklad, který může způsobit znečištění vody + Vzdálenost) na tuto křižovatku jako návěst k navrhovanému dopravnímu značení.



B19 – NOVÁ
E3a – NOVÁ



5. Návrh dopravních značek, dopravní zařízení, světelných signálů, zařízení pro provozní informace a dopravní telematiku

Svislé dopravní značení

V souvislosti s revizí svislého dopravního značení v oblasti v.n. Švihov se navrhuje úprava a doplnění SDZ.

Navržené dopravní značení bude odpovídat ustanovení zákona č. 361/2000 Sb., o provozu na pozemních komunikacích a vyhlášce MDS č. 294/2015 Sb., kterou se provádějí pravidla provozu na pozemních komunikacích a úprav a řízení provozu na pozemních komunikacích. Navržené provedení a umístění značek bude odpovídat ČSN EN 12899-1 Stálé svislé dopravní značky – část 1: Stálé dopravní značky, včetně národní přílohy NA 1.

Provedení a umístění SDZ bude v souladu s TP 65, VL 6.1 a s dalšími souvisejícími předpisy a normami.

Kvalitativní a technické podmínky pro svislé dopravní značení

Kvalita svislého dopravního značení musí splňovat podmínky ČSN EN 12899-1, včetně národní přílohy, TK a ZTKP vydané MD.

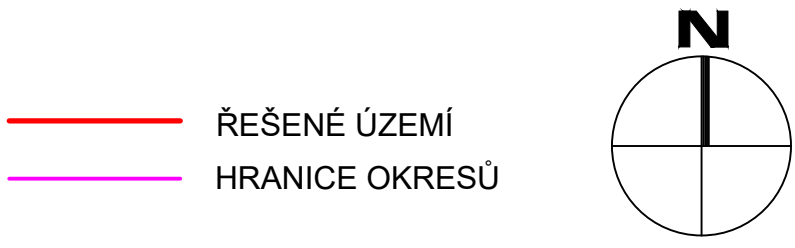
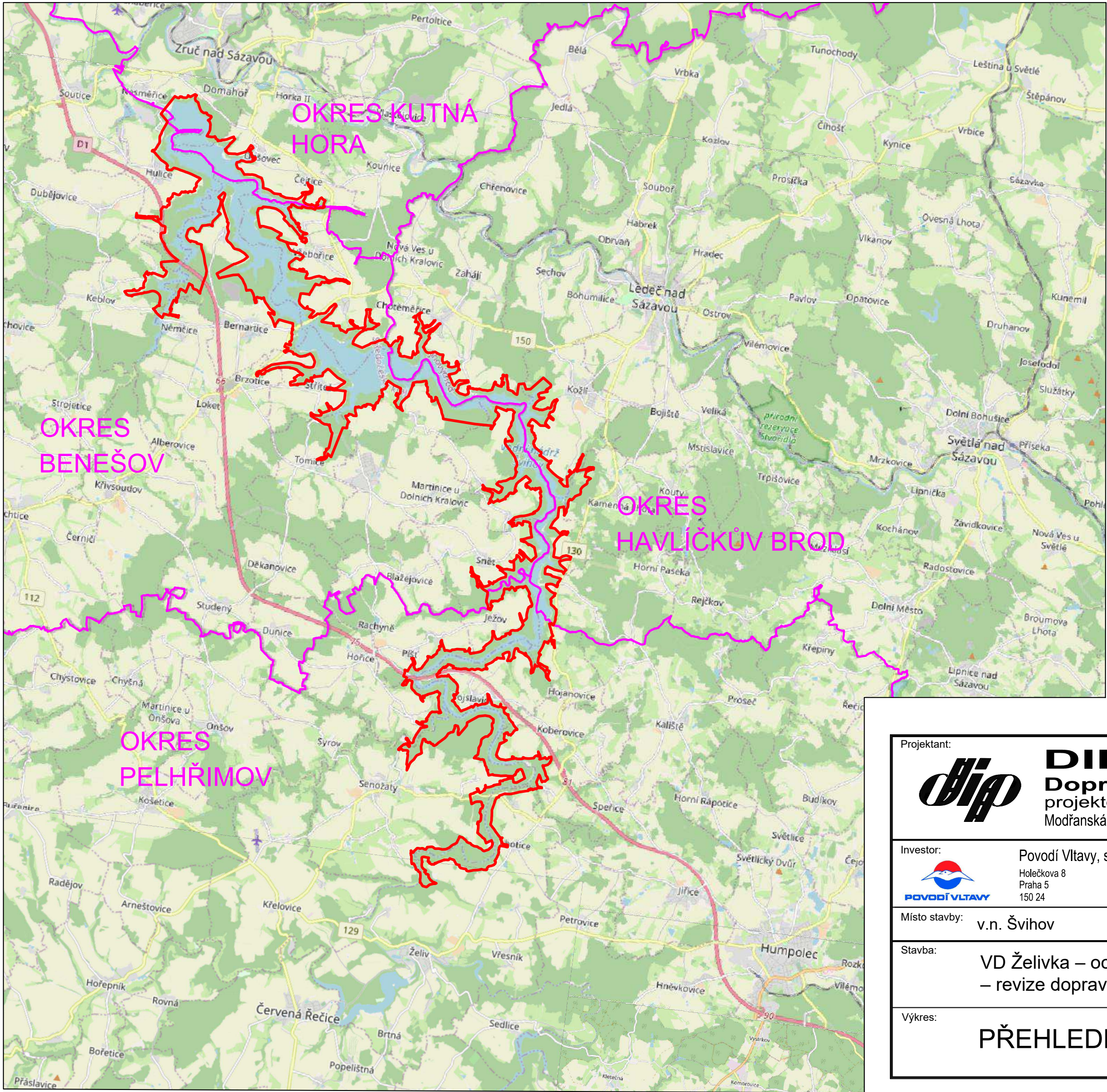
Činná plocha dopravních značek musí odpovídat ČSN EN 12899-1. Grafika provedení činné plochy, světelně technické vlastnosti, barevné provedení, typ písma a symboly dopravních

značek budou odpovídat platné ČSN EN 12899-1, a platným Vzorovým listům staveb pozemních komunikací – VL 6.1., „Svislé dopravní značky“.

Všechny standardní značky se provedou lisované s dvojitým ohybem z pozinkovaného plechu s plnými rohy. Spojovací materiál bude nekorodující. Objímky mohou být z AL slitin. Poloměr zaoblení rohů štítů značek umístěných vedle vozovky musí být min. 20 mm. Značky musí splňovat požadavky třídy P3 dle čl. NA.2.5 národní přílohy ČSN EN 12899-1. Značky umístěné vedle vozovky musí splňovat požadavky nejméně třídy E2 dle čl. NA.2.6 národní přílohy ČSN EN 12899-1. Činná plocha značek musí být z retroreflexní fólie třídy RA2.

Sloupky standardních značek se provedou z ocelových žárově zinkovaných trubek o průměru 70 mm s tloušťkou stěny nejvýše 3 mm. Osazené budou do základových patek z prostého betonu. V případě použití dvousloupcové konstrukce je vzájemná rozteč sloupků v rozmezí 30-45 cm. Tomu je přizpůsobena i šířka základu 90x50x70 cm. Základy budou provedeny z prostého betonu tř. C 16/20-XF 2. V případě možnosti osazení značky na sloup veřejného osvětlení je toto preferováno.

Svislé dopravní značky včetně jejich nosných konstrukcí musí být certifikovány autorizovanou zkušebnou a musí být schváleny MD k užití na pozemních komunikacích v ČR.



Projektant:  DIPRO, spol. s r.o. [®] Dopravní a inženýrské projekty, projektová, inženýrská a konzultační kancelář Modřanská 11 / 1387, 143 00 Praha 12 IČO 48592722		
Investor:  Povodí Vltavy, státní podnik Holečkova 8 Praha 5 150 24	Vypracoval: Ing. Ležák Odp. proj.:  Ing. Ležák	Kontrola:  Ing. Zzavý Zak. číslo: 23-001-12
Místo stavby: v.n. Švihov	Ved. projektu:  Ing. Polič, Ph.D.	Datum vyprac.: 01/2024
Stavba: VD Želivka – ochranná opatření OP VN – revize dopravního značení	Stupeň: STANOVENÍ DZ Měřítko:	Číslo výkresu: B
Výkres: PŘEHLEDNÁ SITUACE		